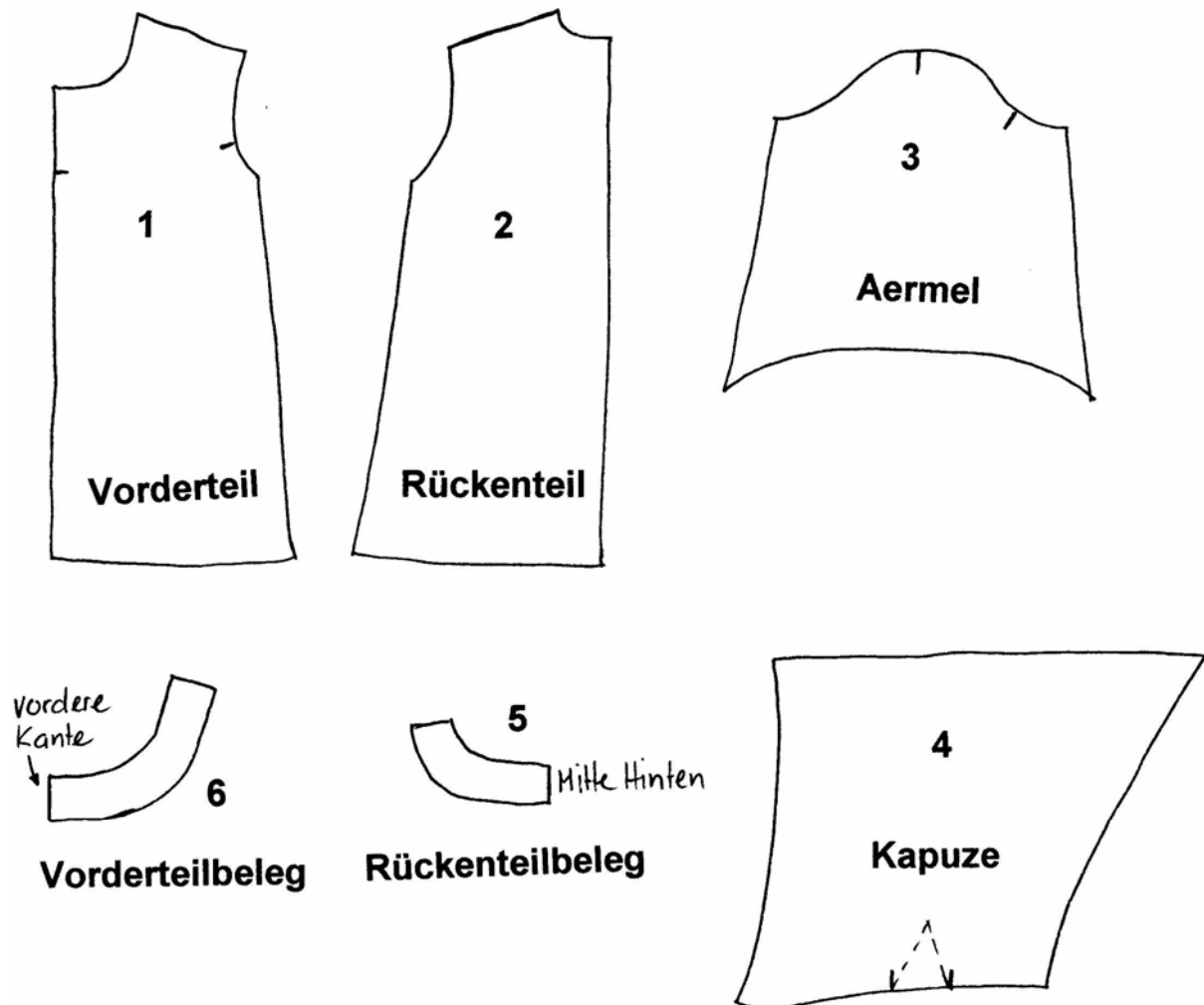


Nähanleitung Fasnacht 2007

Übersicht der Teile



Nahtzugaben:

Vordere Mitte: 2cm

An allen übrigen Kanten: 1,5cm

Säume: 4cm

Kapuzenvorderkante: 4cm

Achtung

Nähen Sie mit einem kleinen Zick-Zack – Stich (Stichbreite ca.1, Stichelänge ca. 2,5) oder mit einem Overlock- Stich

Nähanleitung

Applikation

Aus dem Vlisofix (Einlage die auf beiden Seiten klebt) zwei Streifen zeichnen, einmal 2,5cm breit und 70cm lang, einmal 2,5cm breit und 90cm lang. Ebenfalls zeichnen Sie den Torraum, den Penaltypunkt (siehe Musterblatt). Zeichnen Sie ebenfalls den unteren Halbkreis auf. Schneiden Sie die Aufzeichnungen grosszügig aus und bügeln Sie sie auf den weissen Stoff.

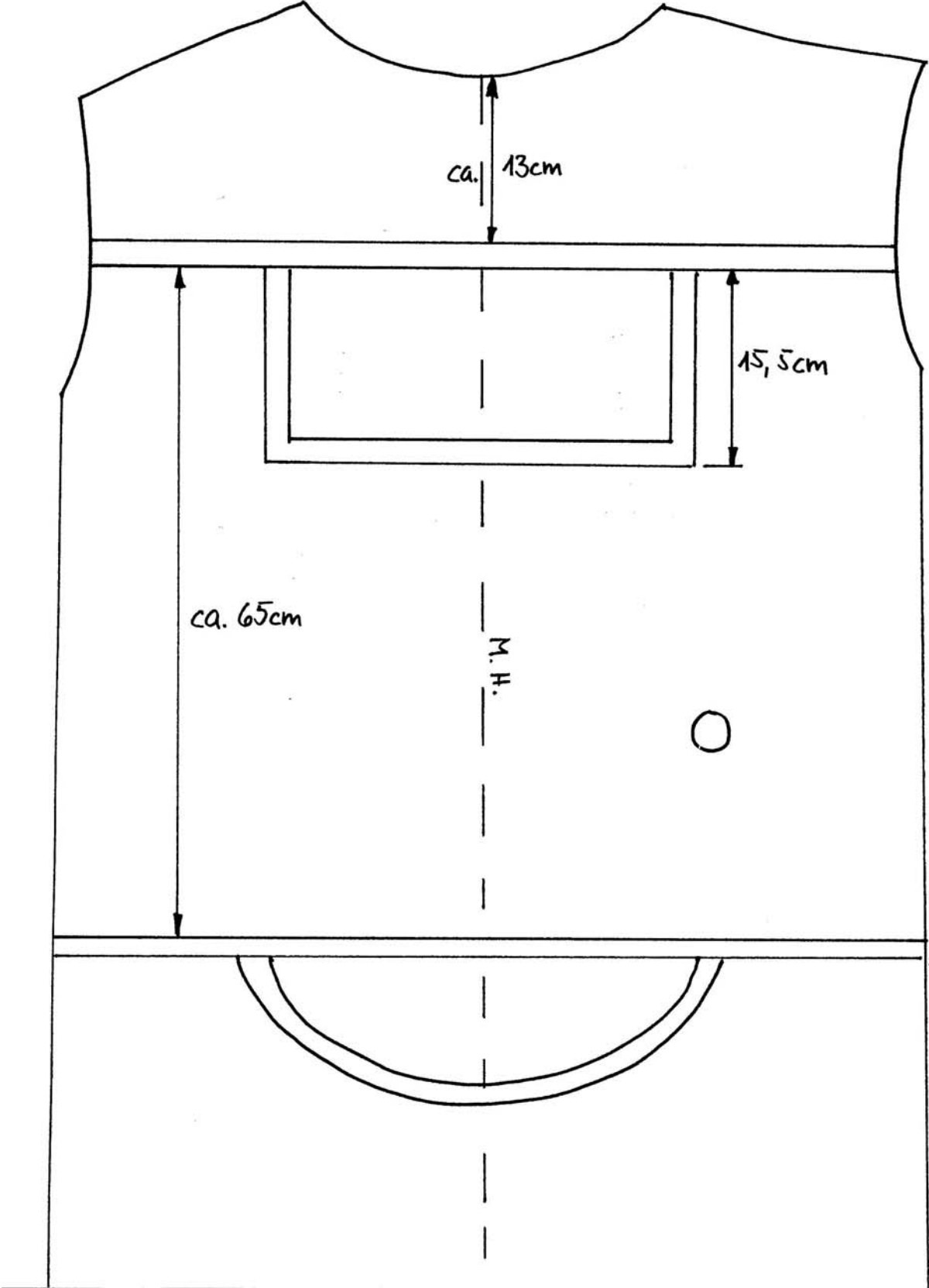
Schneiden Sie die Teile nun exakt aus, ziehen Sie die Folie ab und platzieren Sie die Teile auf dem Stoff. Sehen Sie dazu die Skizze des Rückenteils.

Achten Sie darauf, dass Sie zuerst das Tor aufbügeln und aufnähen (Stichbreite ca. 2,5, Stichlänge ca. 1) und danach den oberen Streifen ca. 1cm über die Enden der Torlinien bügeln und aufnähen. Der Streifen sollte von einer Ärmelnaht bis zur anderen reichen, den Rest abschneiden.

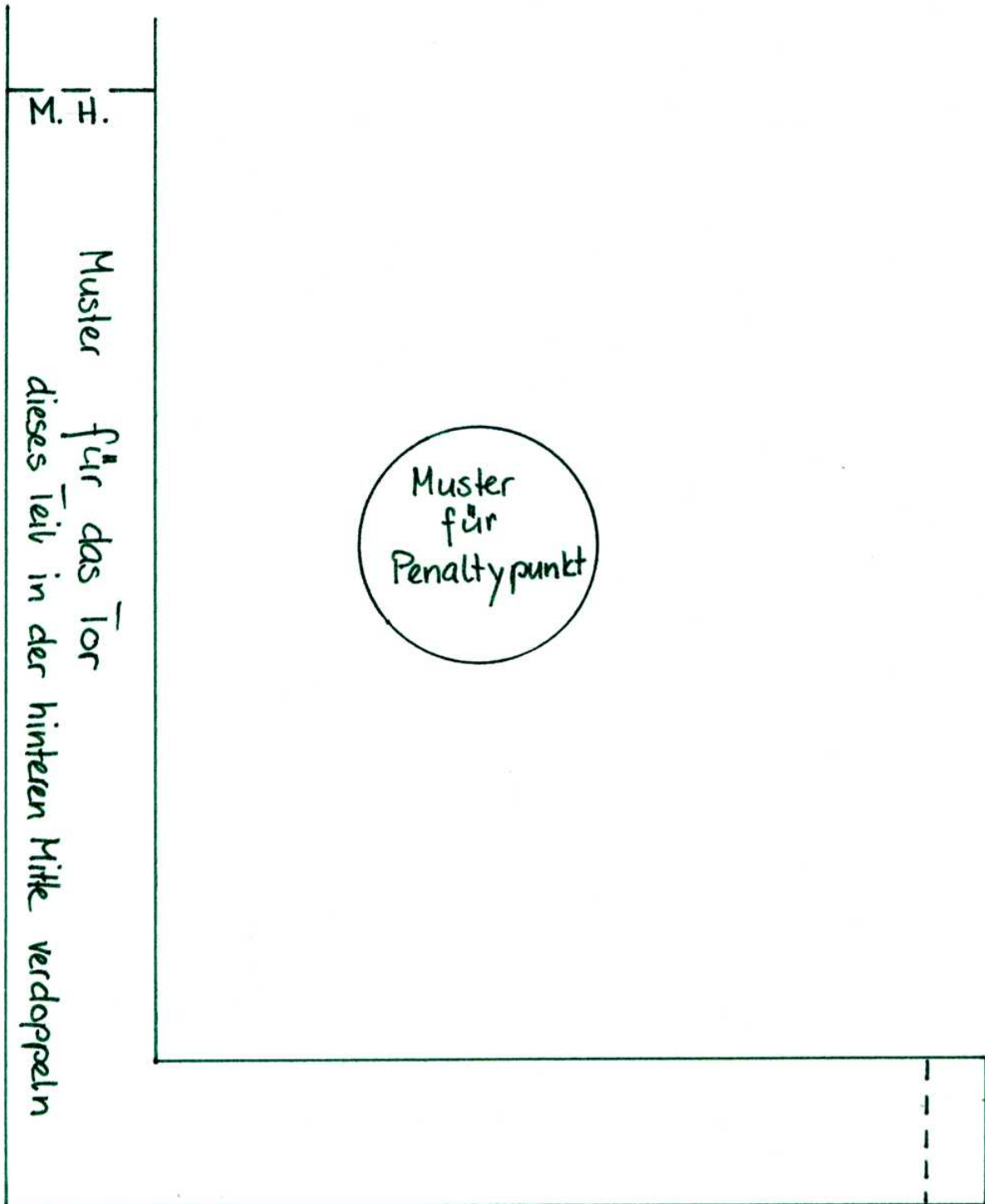
Ebenso bügeln Sie zuerst den unteren Halbkreis auf und nähen ihn auf, danach bügeln Sie die untere Linie auf, sie sollte von einer Seite bis zur anderen reichen, den Rest abschneiden und festnähen. Den Penaltypunkt können Sie irgendwo aufnähen.

Achtung: bevor Sie zu nähen beginnen, markieren Sie mit einem Faden die hintere Mitte.

Skizze Rückenteil



Musterzeichnung



Belegteile

Auf die Belegteile (5 und 6) Einlage aufbügeln.

Die Schulternähte der Belegteile aufeinander stecken und zusammennähen. Die Naht auseinanderbügeln und die untere Kante versäubern.

Kleid

Die Naht im Vorderteil bis zum Einschnitt steppen, die Naht auseinander bügeln.

Auf die Nahtzugaben der Schultern des Vorderteils einen Einlagestreifen (2cm breit) aufbügeln.

Vorderteil rechts auf rechts auf das Rückenteil legen, Schulternähte steppen. Nahtzugaben versäubern und auseinanderbügeln.

Ärmel

Die Ärmel in die Armausschnitte stecken, schöne Seite auf schöne Seite, dabei auf die Einschnitte achten, sie sollten aufeinander treffen, steppen, die Naht auf ca. 1cm zurückschneiden und zusammengefasst versäubern. Die Naht in den Ärmel bügeln.

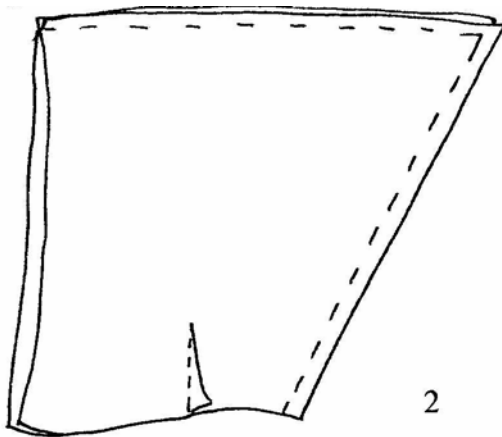
Seitennaht

Vorderteil rechts auf rechts auf das Rückenteil legen. Die Seitennaht und fortlaufend auch die Ärmelnaht aufeinander stecken und steppen. Die Nahtzugaben versäubern und auseinander bügeln.

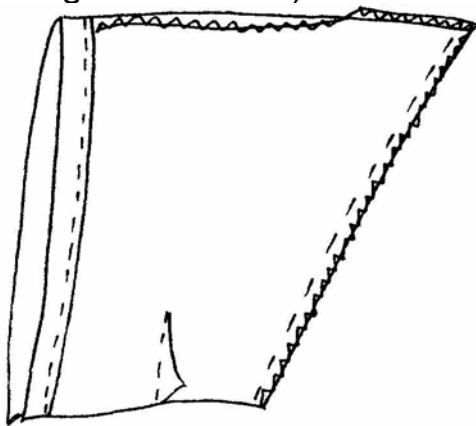
Kapuze

Zwischen den beiden Einschnitten am unteren Rand einen Abnäher (10cm lang) einzeichnen und steppen. Oder Sie legen die Einschnitte aufeinander und legen sie als Falte nach hinten.

Kapuzenteile rechts auf rechts legen, die obere und die hintere Naht zusammensteppen. Die Nahtzugaben auf ca. 1cm zurückschneiden und zusammengefasst versäubern, auf eine Seite bügeln.



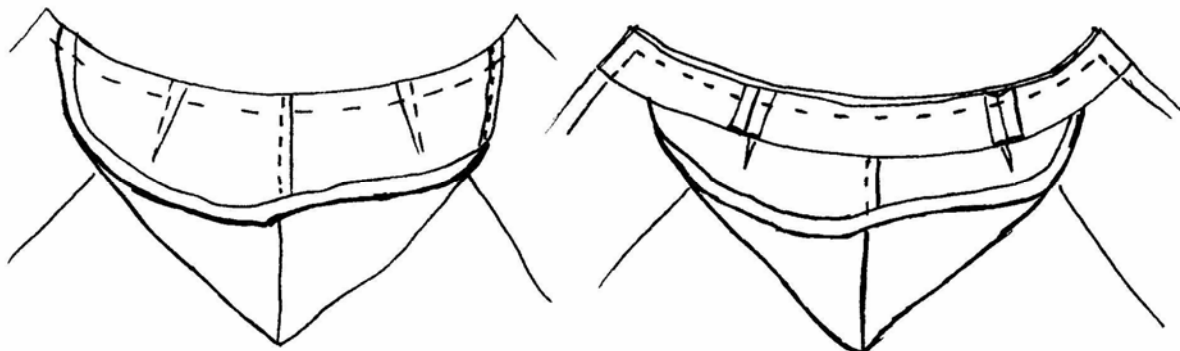
Die vordere Kante 4cm umbügeln, 2cm einschlagen und festheften (fertige Breite 2cm). Besatz schmal feststeppen.



Die Kapuze rechts auf rechts auf den Halsausschnitt heften, die Abnäher (oder Falten) treffen auf die Seitennähte. Die vordere Kapuzenkante liegt 2cm hinter der Vorderteilkante.

Die Besatzteile mit der schönen Seite nach unten auf die linke Stoffseite der Kapuze stecken (so dass die Kapuze dazwischen liegt), Schulternähte treffen aufeinander. Die vorderen Kanten der Belege (Teile 5 und 6) treffen auf die vorderen Kanten der Vorderteile.

Steppen des Halsausschnittes, vordere Mitte 2cm, Halsausschnitt 1,5cm breit. Zurückschneiden der Nahtzugaben, an den Ecken die Zugaben schräg wegschneiden. Den Beleg nach innen wenden und bügeln. Die Halsausschnittkante und die vordere Öffnung Füsschenbreit absteppen. Das Klettband als Verschluss annähen.



Säume

Das Kleid anprobieren.

Die Ärmelsäume abstecken, heften, ev. den Ärmelsaum auf 4cm kürzen, bügeln und die Kante versäubern. Nochmals bügeln und absteppen.

Den unteren Saum abstecken, heften, ev. den Saum auf 4cm kürzen, bügeln und die Kante versäubern. Nochmals bügeln und absteppen.

Allgemeine Angaben:

Bei der Fasnacht wird das Bandelier unter dem Kleid getragen. Bitte vergesst nicht eine Oeffnung für das anhängen der Trommel zu machen. Bitte probiert mit der Trommel und den entsprechen Kleidern unter dem Kostüm. Evtl. ist eine Oeffnung für den Geldbeutel warscheinlich auch noch hilfreich.

Ein Prototyp ist im Probelokal Amthaus aufgehängt. Das Probelokal ist während der Woche von 07.00 – ca 18.30 Uhr offen.

Diese Nähanleitung kann auch über unsere Homepage <http://www.tambourenverein.net> gelesen werden. Da werden auch Fotos zum Kostüm zur Verfügung stehen.

Die kleine Plastikbälle können irgendwo aufgenäht werden, sollten aber nicht beim trommeln stören.

Bei Fragen und zusätzlich Stoffbestellung wendet Euch an:

Andrea Casper, Langendorf, Tel: 032 6237604

Konstantin Henzi, Solothurn, Tel: 079 785 3771